

***Conomelus anceps* (Germ.)**

Gemeine Binsenspornzikade

In den verschiedensten Feuchtbiotopen an *Juncus*-Arten. In D weit verbreitet und vielerorts häufig; bis 2.000 m. Adulte Ende VI - Ende X.

***Conomelus lorifer* Rib.**

Südliche Binsenspornzikade

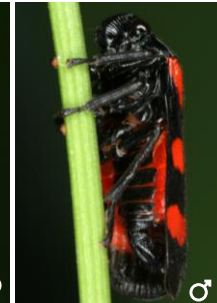
An *Juncus effusus* in Feuchtbiotopen v.a. gestörter oder sandiger Standorte. In D zerstreut, im Norden fehlend; bis 300 m(?). Adulte Anf. VI - Mitte X.

***Delphacinus mesomelas* (Boh.)**

Schwingelspornzikade

An trockenen bis nassen, kurzrasigen Magerstandorten an *Festuca ovina* und *F. rubra*. In D v.a. im Norden und in der Mitte, aber nur lokal; bis 1.100 m. Adulte Mitte V - Mitte IX.





***Cercopis vulnerata* Rossi**
Gemeine Blutzikade

In den verschiedensten Offenbiotopen an Kräutern und Gräsern; Larven im Boden. In D weit verbreitet und nicht selten; bis 1.600 m. Adulte Anf. V - Mitte VII.



***Cercopis sanguinolenta* (Scop.)**
Bindenblutzikade

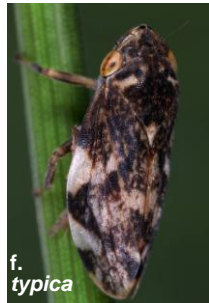
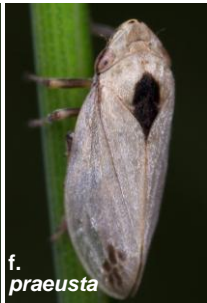
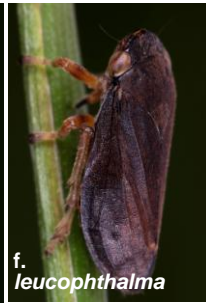
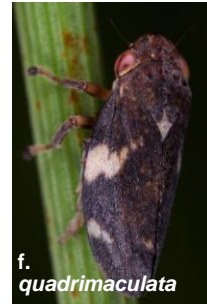
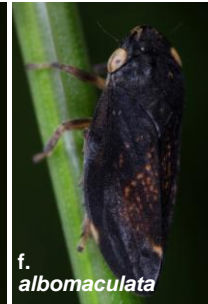
An Gräsern und Kräutern an trockenwarmen Standorten, meist mit hohem Gras. In D nur isolierte Vorkommen in Wärmegebieten in der Südhälfte; bis 600 m. Adulte Anf. V - Ende VII.



***Cercopis arcuata* Fieb.**
Weinbergs-Blutzikade

In offenen Kiefern- und Eichenwäldern, an Gräsern und Kräutern. In D vier alte Funde (vor 1950) aus dem Alpen- und Voralpenraum. Adulte Anf. V - Anf. VII(?).



f. *typica*f. *praeusta*f. *trilineata*f. *leucophthalma*f. *fasciata*f. *fasciata*f. *gibba*f. *marginella*f. *lateralis*f. *populella*f. *quadrimaculata*f. *albomaculata****Philaenus spumarius* (L.)**

Wiesenschaumzikade

In den verschiedensten
Offenlandbiotopen bis hin
zu offenen Wäldern, poly-
phag an den verschiede-
nsten Kräutern und Gräsern.
In D weit verbreitet und
überall häufig; bis 1.800 m.
Adulte Ende V - Anf. XI.





***Zygina flammigera* (Geoffr.)**
Gemeine Feuerzikade

Meist an holzigen Arten der Rosaceae (*Prunus*, *Malus*, *Crataegus*); zur Überwinterung an *Picea*. In D weit verbreitet und häufig; bis 1.280 m. Adulte Mitte VII - Anf. VI.



***Zygina rosea* (Fl.)**
Moorfeuerzikade

An *Betula pubescens* in Hochmooren; im Winter an *Pinus sylvestris*. In D v.a. in den Moorregionen Norddeutschlands, vereinzelt auch im Mittelgebirgsraum und im Alpenvorland; bis 550 m. Adulte Anf. VIII - Mitte II(?).



***Zygina schneideri* (Günth.)**
Schlehenfeuerzikade

An Rosaceen-Gebüsch (*Prunus spinosa*, *Rosa* spp.) an warmen Standorten, oft auch im Siedlungsbereich. In D in der Südhälfte verbreitet und nicht selten, im Norden offenbar fehlend; bis 900 m. Adulte v.a. Mitte VII - Anf. VI.





***Platymetopius major* (Kbm.)**
Große Schönzirpe

An besonnten Gehölzsäumen, Adulte auf *Betula*, *Quercus* u.a., Larven in der Krautschicht. In D v.a. in den Wärmegebieten in der Mitte und dem Süden, im Nordwesten fehlend; bis 900 m. Adulte Anf. VI - Mitte X.



***Platymetopius undatus* (De G.)**
Flagenschönzirpe

In Trockenbiotopen, Adulte an Gehölzen. In D ältere Einzelfunde im Mittelgebirgsraum und im Nordostdeutschen Tiefland; inzwischen fast überall verschwunden. Adulte VII - IX(?).



***Platymetopius guttatus* Fieb.**
Gefleckte Schönzirpe

Auf Trockenstandorten, Adulte an Gehölzen, v.a. an *Betula pendula*. In D nur sehr zerstreut in Wärmegebieten in der Mitte des Landes; bis 400 m. Adulte Anf. VII - Ende VIII(?).

